

# ДЕКЛАРАЦИЯ О СОВМЕСТИМОСТИ

СП Технотон подтверждает, что  
датчики уровня топлива DUT-E A5, DUT-E A10  
и терминал Teltonika FM1100



**совместимы по электрическим и измерительным характеристикам**

Погрешность совместного измерения:  
объема заправок и сливов топлива из бака – не более 1%  
расхода топлива в баке – не более 1%

Директор СП Технотон



А.Р.Каплунский

Основание: Протоколы испытаний от 07.06.12г.

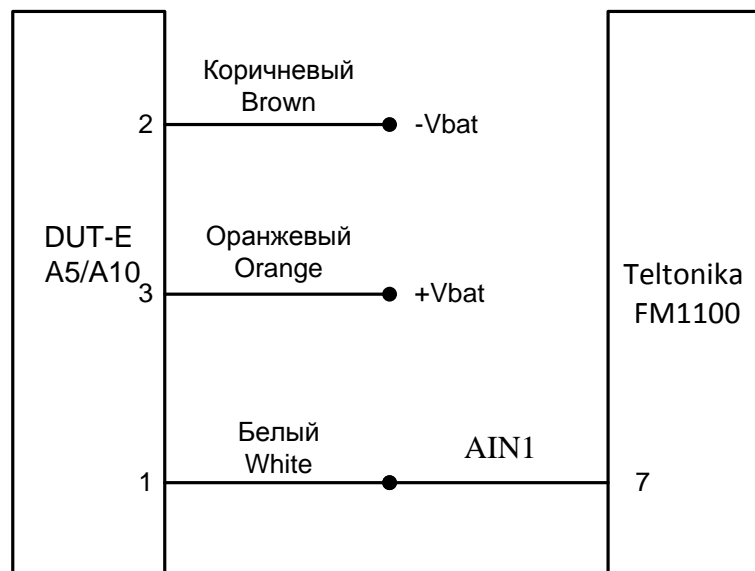
Рекомендуемая схема подключения и настройки: см. Приложение

## Рекомендации по подключению и настройке терминалов Teltonika FM1100 и датчиков уровня топлива DUT-E A5/A10

### 1. Подключение датчика уровня топлива DUT-E A5/A10:

- 1.1. коричневый провод (-) контакт 2 датчика DUT-E соединён с минусом источника питания;
- 1.2. оранжевый провод (+) контакт 3 датчика DUT-E соединён с плюсом источника питания;
- 1.3. белый провод (сигнальный) контакт 1 датчика DUT-E соединён с контактом 7 (AIN1) разъема терминала Teltonika FM1100.

### 2. Схема подключения:



### 3. Настройка оборудования и калибровка датчика уровня топлива:

- 3.1. Терминал регистрируется на сервере специалистами техподдержки Телтоники. Терминал настраивается с помощью сервисной программы FM11XXX Configurator. Подключение датчиков в сервисной программе FM11XXX Configurator показано на Рис.1:

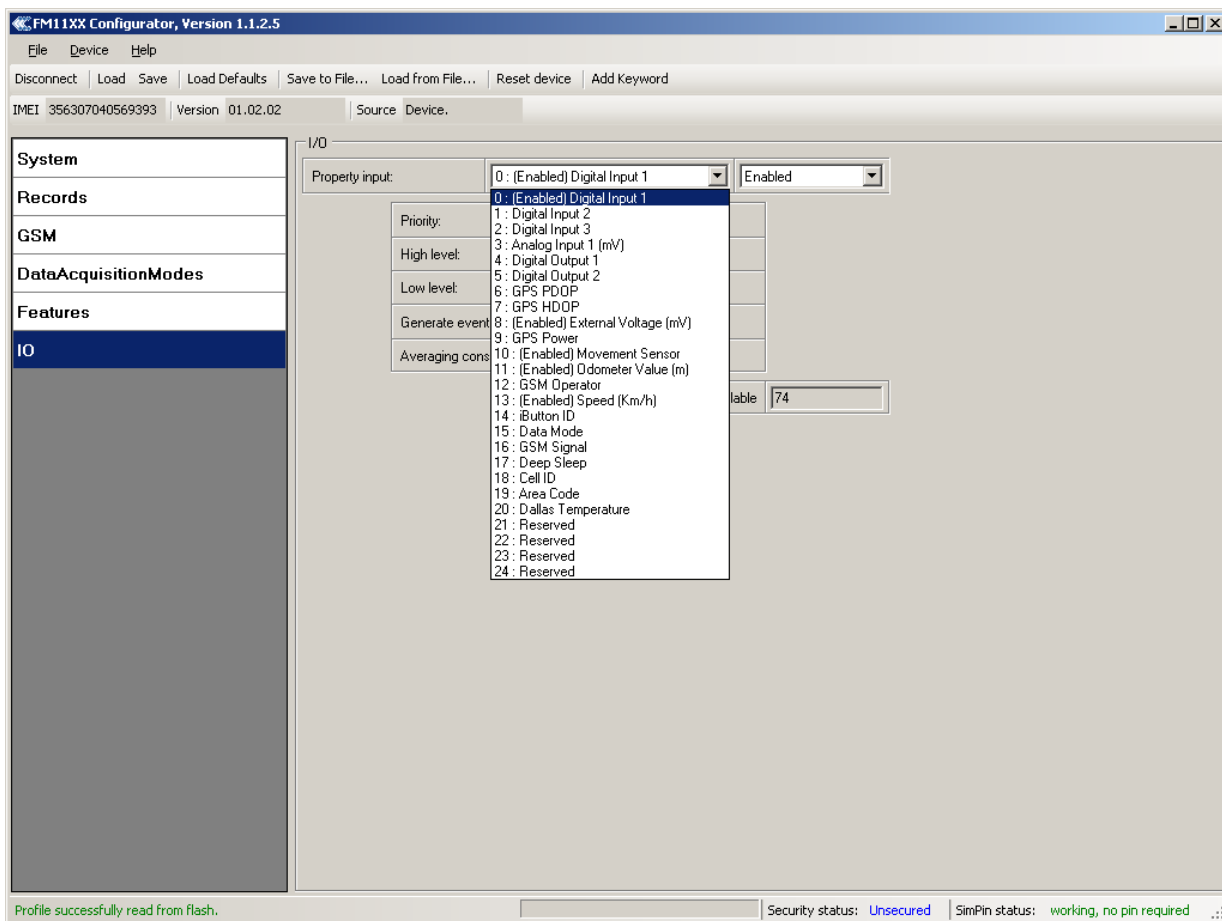


Рисунок 1

3.2. Зависимость напряжения на выходе DUT-T от объёма залитого топлива определяется с помощью вольтметра (мультиметра).

Пример: тарифовочная таблица для DUT-E-A5

| Объём топлива (л) | Значение (В) |
|-------------------|--------------|
| 0                 | 1.27         |
| 20                | 2.20         |
| 40                | 3.12         |
| 60                | 4.01         |

3.3. Данные по активированным входам, подключенном оборудовании и тарифовочная таблица отсылаются специалистам техподдержки Телтоника для внесения на сервер (Сергей Маркин [sergej.markin@teltonika.lt](mailto:sergej.markin@teltonika.lt)).

3.4. Для проверки правильности введенных данных и корректной работы визуально в окне аналитического ПО TAVL.NET проверить корректность данных (Рис. 2).

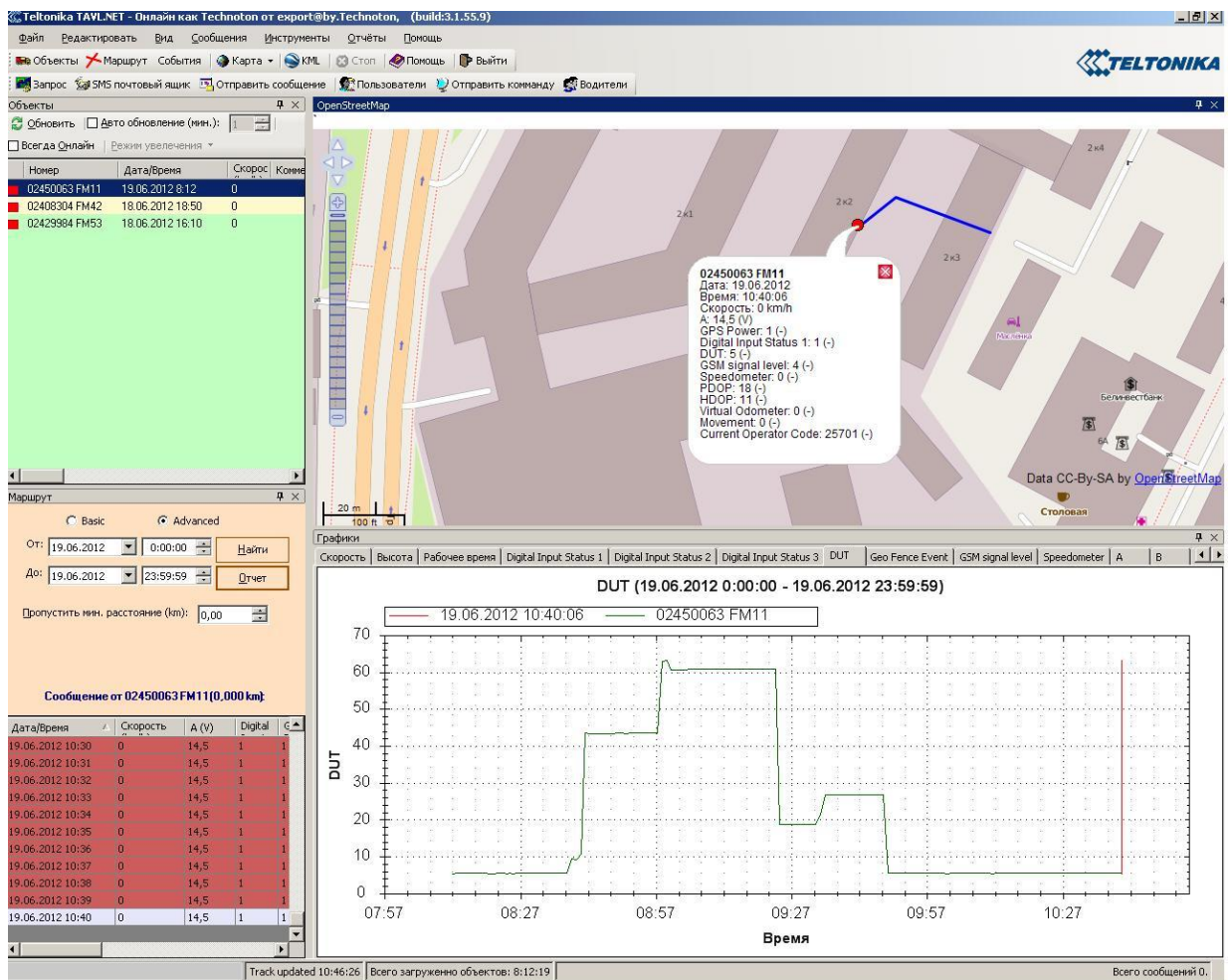


Рисунок 2

**Работа по настройке и тарировке завершена.**

Начальник отдела установки и обучения

В.А. Панасюк