

# ДЕКЛАРАЦИЯ О СОВМЕСТИМОСТИ

СП Технотон ЗАО и EcoTelematics SIA подтверждают, что датчики уровня топлива DUT-E с интерфейсами A5, 232, 485 и терминалы NaviFleet ET100 GPS/GLONASS



**совместимы по электрическим и измерительным характеристикам**

Погрешность совместного измерения:

объема заливок и сливов топлива из бака – не более 1%

расхода топлива в баке – не более 2%

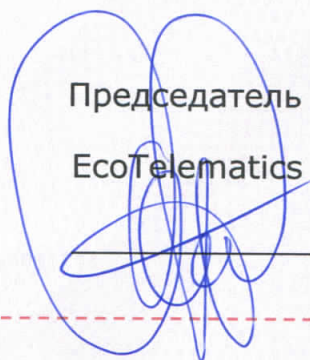
Директор СП Технотон ЗАО



А.Р.Каплунский

Председатель Правления

EcoTelematics SIA



С.Ф.Софьин



Основание: Протоколы испытаний от 26.04.12г.

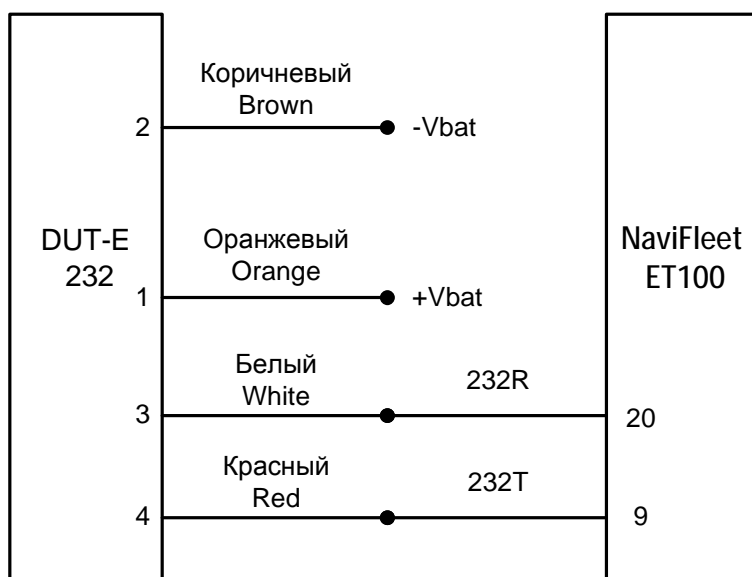
Рекомендуемая схема подключения и настройки: см. Приложение

# Приложение к декларации о совместимости терминалов NaviFleet ET100 и датчиков уровня топлива DUT-E 232

## 1. Подключение датчика уровня топлива DUT-E 232:

- 1.1. коричневый провод (-) контакт 2 датчика DUT-E соединён с минусом источника питания;
- 1.2. оранжевый провод (+) контакт 1 датчика DUT-E соединён с плюсом источника питания;
- 1.3. белый провод (232R) контакт 3 датчика DUT-E соединён с контактом 20, терминала NaviFleet ET100;
- 1.4. красный провод (232T) контакт 4 датчика DUT-E соединён с контактом 9, терминала NaviFleet ET100.

## 2. Схема подключения:



## 3. Настройка оборудования и калибровка датчика уровня топлива:

- 3.1. Дополнительные настройки DUT-E 232:
  - время фильтрации сигнала – 0 сек;
  - интервал автоматической выдачи параметров – «Выкл»;
  - остальные настройки оставить «по умолчанию».
- 3.2. В терминал вставляется SIM карта. Терминал регистрируется в ПО NaviFleet. Терминал настраивается с помощью Программного обеспечения Navifleet Service Program и онлайн сервиса [service.navifleet.lv](http://service.navifleet.lv).
- 3.3. В поле терминала NaviFleet ET100 вносится тарифовочная таблица, полученная с помощью Service DUT (Рис. 1).

Примечание: Программное обеспечение обрабатывает показания топлива как беззнаковое целое число. При уходе значения уровня топлива в отрицательное значение отображается дополнительный код числа.

Например: - 2 отображается как 65533.

Данный момент должен быть учтен при составлении тарифовочной таблицы, в которой значения сигнала DUT-E 232 больше 1500 у.е. приравнивается к 0л.

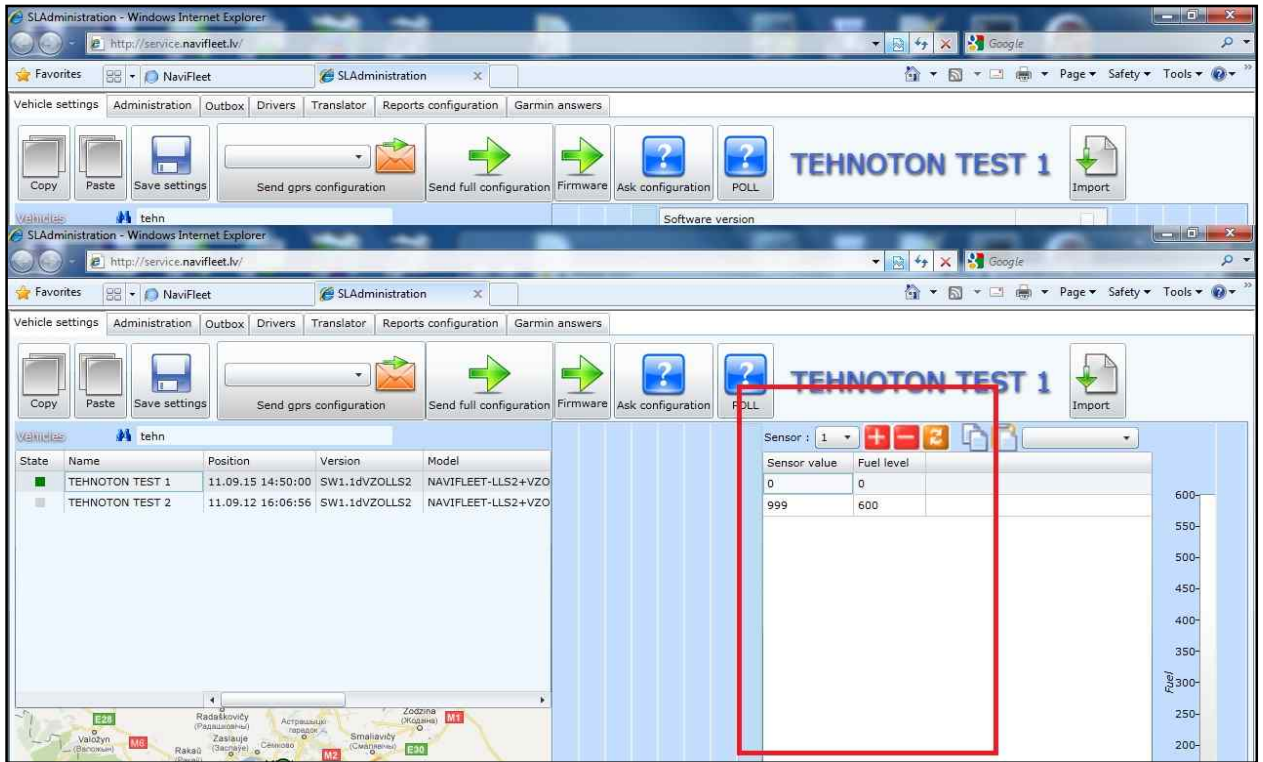


Рисунок 1

3.4. Другие необходимые настройки терминала NaviFleet ET100 указаны Рисунок 2 и 3:

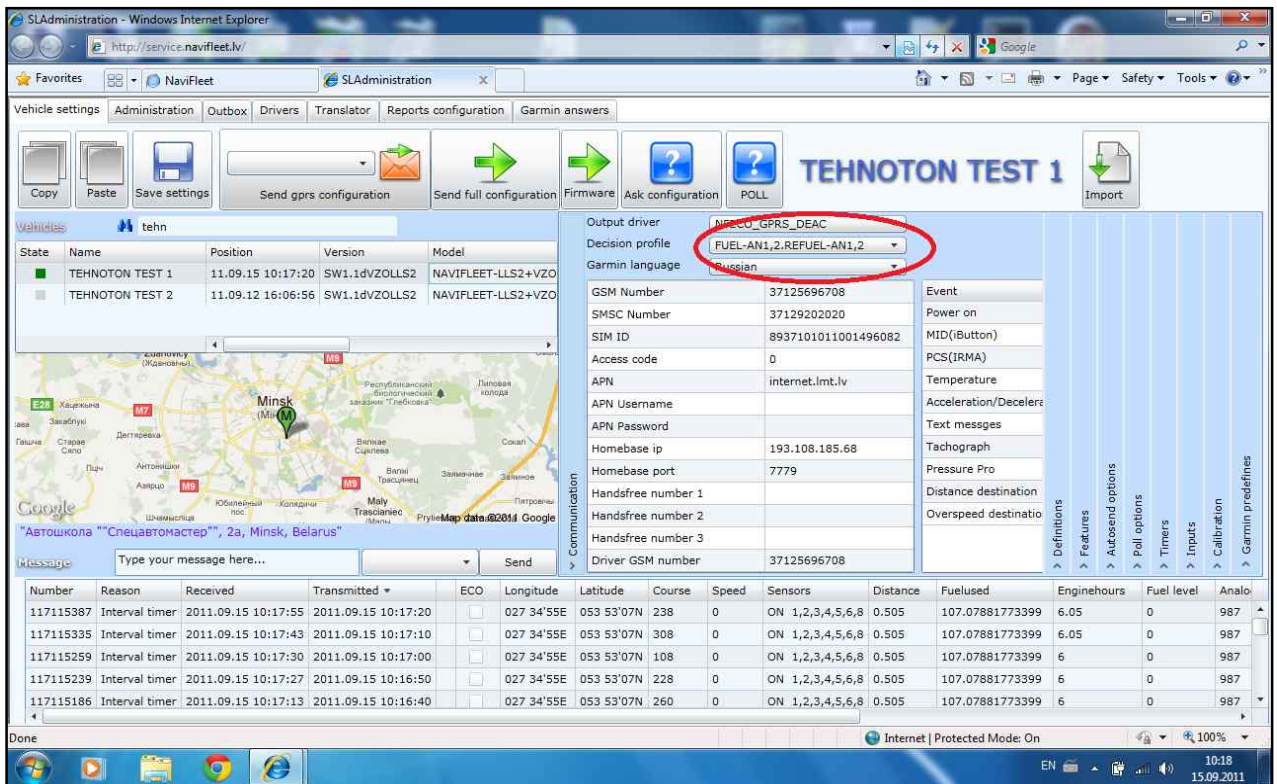


Рисунок 2

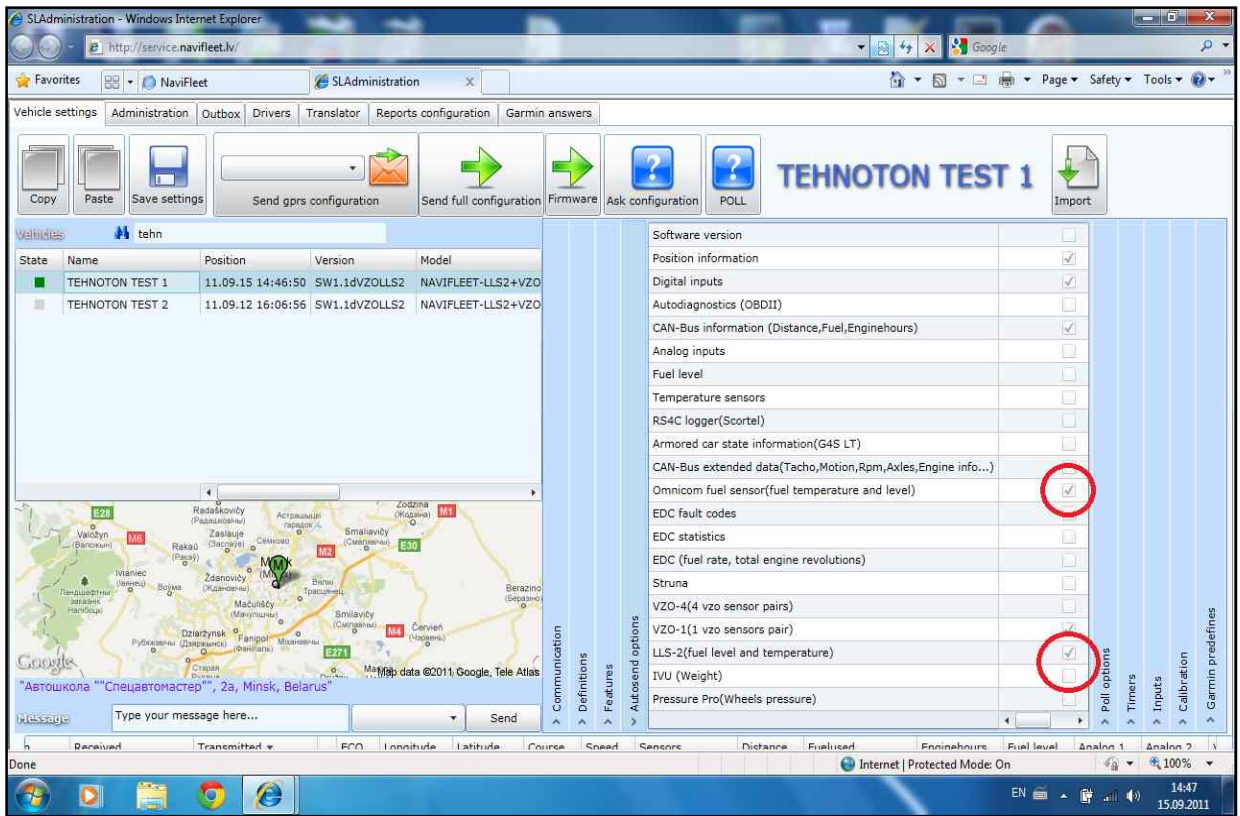


Рисунок 3

3.5. Для проверки правильности введенных данных и корректной работы визуально в окне аналитического ПО NaviFleet проверить корректность данных (Рис. 4):

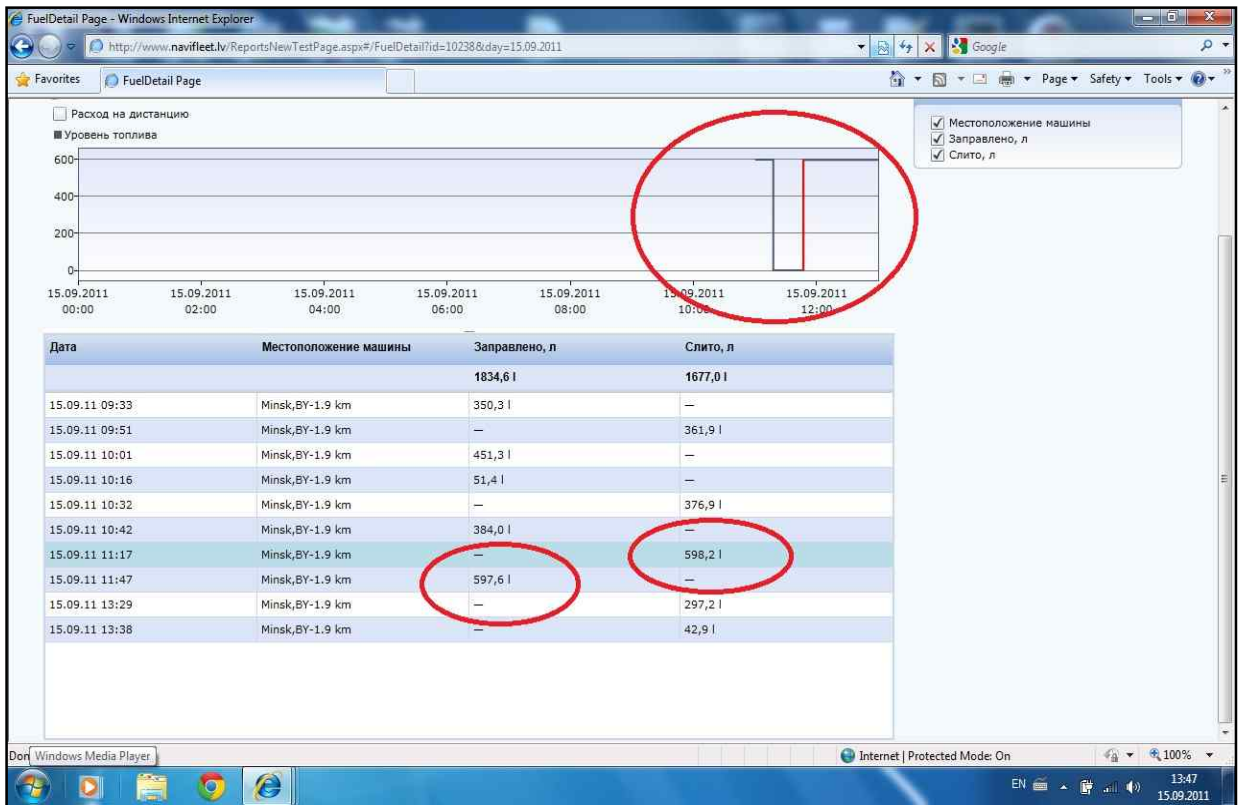


Рисунок 4

DUT-E 232 несколько раз плавно опускается и вынимается из мерного стакана. Период подниманий/опусканий должен быть 15-30 секунд. Проверяется наличие графика объема топлива в ПО NaviFleet и его поведение, график должен отражать подъемы/опускания.

**Работа по настройке и тарировке завершена.**

Начальник отдела установки и обучения

В.А. Панасюк