

ДЕКЛАРАЦИЯ О СОВМЕСТИМОСТИ

СП Технотон и компания ООО «НПО «Ритм» подтверждают,
что бесконтактный считыватель NozzleCrocodile
и терминал мониторинга транспорта VOYAGER 2



совместимы по электрическим и измерительным характеристикам

Погрешность совместного измерения

расхода топлива не более 1%



Директор СП Технотон

А.Р.Каплунский



Директор ООО «НПО «Ритм»

А.А. Кучинский

Испытания проведены с использованием ПО RITM-PCN версия 8

Основание: Протоколы испытаний от 01.03.13г.

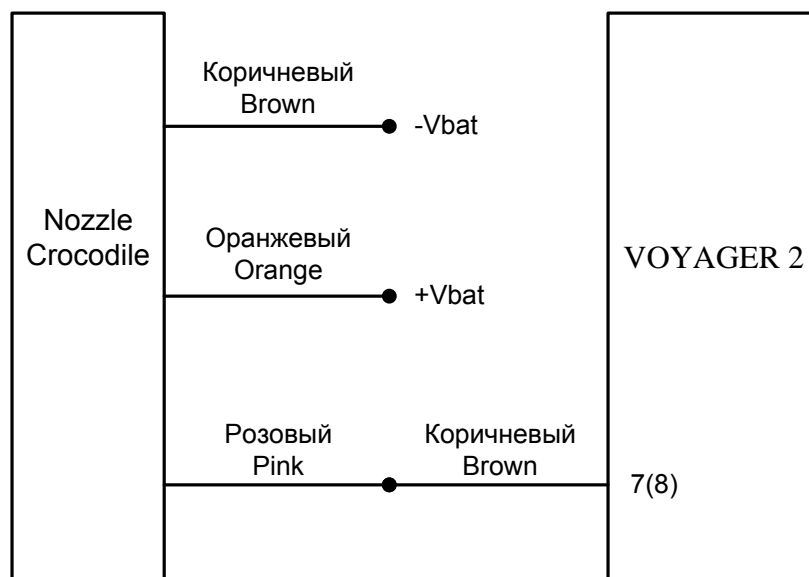
Рекомендации по подключению и настройке: см. Приложение

Рекомендации по подключению и настройке терминалов VOYAGER 2 и NozzleCrocodile

1. Подключение NozzleCrocodile:

- 1.1. коричневый провод (-) NozzleCrocodile соединить с минусом источника питания;
- 1.2. оранжевый провод (+) NozzleCrocodile соединить с плюсом источника питания;
- 1.3. розовый провод (выходной сигнал) NozzleCrocodile соединить с коричневым проводом №7 (Аналоговый вход1) или №8 (Аналоговый вход2) разъёма XP4 терминала VOYAGER 2.

2. Схема подключения:



3. Настройка оборудования:

- 3.1. Настроить терминал в сервисной программе V2Config (Рис. 1). На рисунке и далее приведен пример для Аналогового входа 1 (Аналоговый вход 2 настраивать так же).

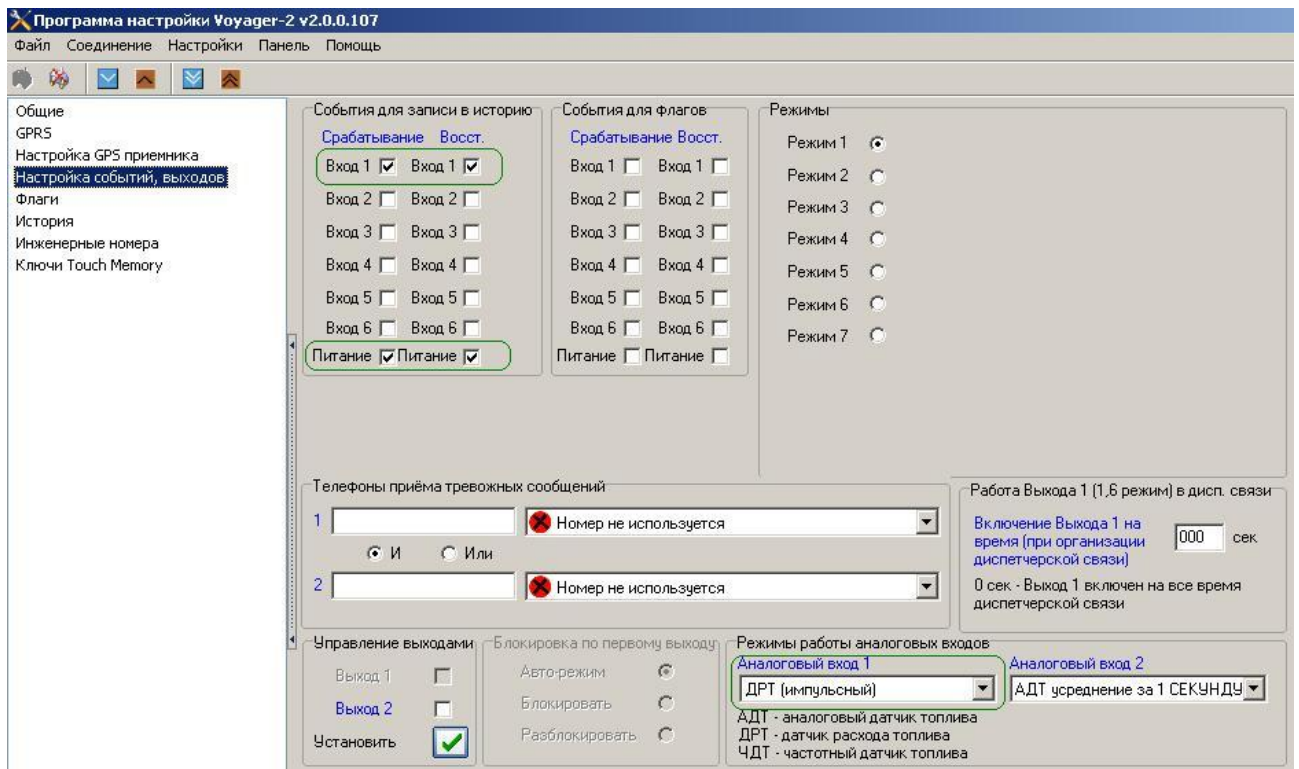


Рисунок 1

3.2. Настроить подключенное оборудование в аналитическом ПО RITM-PCN версия 8 (Рис. 2-4):

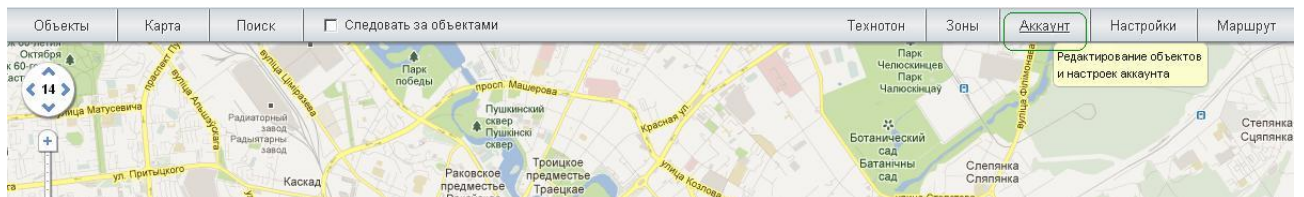


Рисунок 2

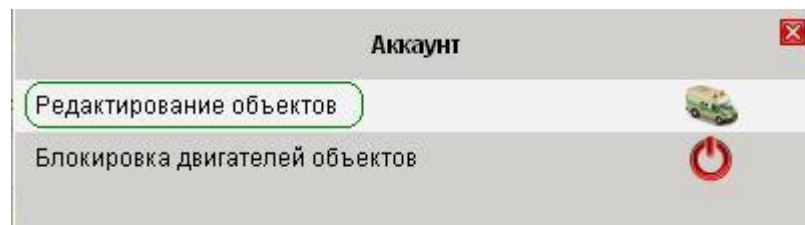


Рисунок 3

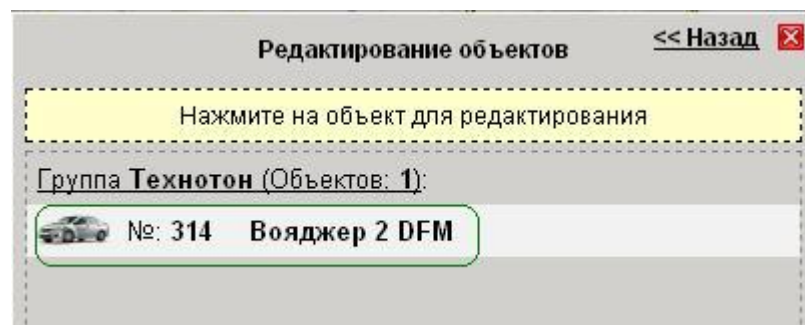


Рисунок 4

3.3. Коэффициент Импульсов на литр для NozzleCrocodile выставить по результатам контрольного заезда индивидуально для каждого транспортного средства в нашем примере он равен 358 (Рис. 5):

Вояджер 2 DFM (#314)

Объект | Оборудование | **Топливо**

Датчик топлива 1: Проточный | Датчик топлива 2: Аналоговый | Объём бака, л.: 50

Импульсов на литр: 358 | Норма расхода летом, л./100км.: | Минимальная заправка, л.: 5

Норма расхода летом, л./100км.: | Норма расхода летом, л./1 час.: | Минимальный слив, л.: 5

Норма расхода летом, л./1 час.: | Норма расхода зимой, л./100км.: | Шаг медианного фильтра: 0

Норма расхода зимой, л./100км.: | Норма расхода зимой, л./1 ч.: | Верхний пропускной порог АЦП: 0

Норма расхода зимой, л./1 ч.: | Тарифовочная таблица | Нижний пропускной порог АЦП: 0

Применить | Ок | Отмена

Рисунок 5

3.4. Проконтролировать корректность данных по расходу топлива в аналитическом ПО RITM-PCN версия 8 (Рис. 6):

Итоговые данные								
Объект	Пробег, км	Начало движения	Конец движения	Время движения	Время стоянок	Ср. скорость, км/ч	Средний расход л./100км	Расход топлива, л
Вояджер 2 DFM (#314)	389,74	15 Фев 2013 07:10:11	25 Фев 2013 16:26:22	7 ч. 47 мин. 25 сек. (2,95%)	10 сут. 16 ч. 12 мин. 35 сек. (97,05%)	50,03	9,05	35,26

Рисунок 6

Работа по настройке завершена.

Начальник технического отдела

В.А. Панасюк